



## MINISTERUL AGRICULTURII ȘI DEZVOLTĂRII RURALE

DIRECȚIA PENTRU AGRICULTURĂ JUDEȚEANĂ IAȘI  
B-dul Ștefan cel Mare și Sfânt  
nr. 13  
IAȘI, cod poștal - 700064

Telefon: 0232/255958  
Fax: 0232/211012  
E-mail: [dadr.is@madr.ro](mailto:dadr.is@madr.ro)  
[www.dajiasi.ro](http://www.dajiasi.ro)

### **ANALIZA PRIVIND COMERȚUL CU PRODUSE AGRICOLE ÎN AFARA UE**

#### **INTRODUCERE**

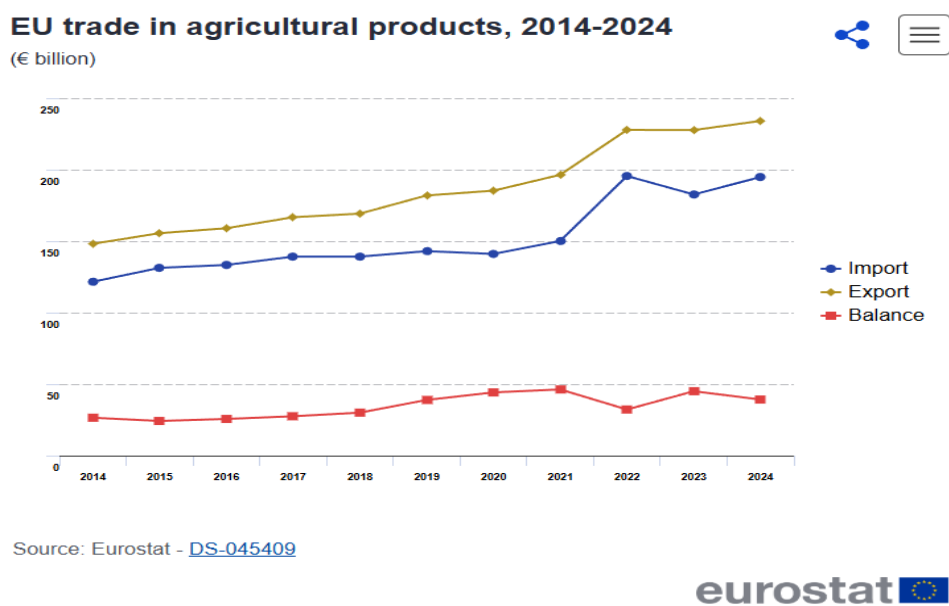
În 2024, exporturile de produse agricole ale UE au reprezentat 9,1 % din totalul comerțului cu mărfuri al UE, în timp ce importurile au reprezentat 8,0 %.

Între 2023 și 2024, exporturile de produse agricole ale UE au crescut cu 2,8 %, ceea ce a fost substanțial mai puțin decât importurile (6,7 %).

În 2024, Regatul Unit a fost cea mai mare destinație de export a UE pentru produse agricole și a doua cea mai mare origine a importurilor UE, după Brazilia.

#### **REZULTATE**

În 2024, valoarea exporturilor UE de produse agricole către restul lumii a fost de 234 de miliarde de euro (a se vedea figura 1). În timp ce importurile din restul lumii au fost de 195 de miliarde de euro, ceea ce a dus la un excedent comercial de 39 de miliarde de euro. În 2024, comparativ cu 2023, exporturile de produse agricole ale UE au crescut cu 2,8 %, în timp ce importurile au crescut cu 6,7 %. Pe o perioadă mai lungă, între 2014 și 2024, exporturile de produse agricole ale UE au înregistrat o creștere medie anuală de 4,7 %, în timp ce importurile au crescut cu 4,8 %.





## MINISTERUL AGRICULTURII ȘI DEZVOLTĂRII RURALE

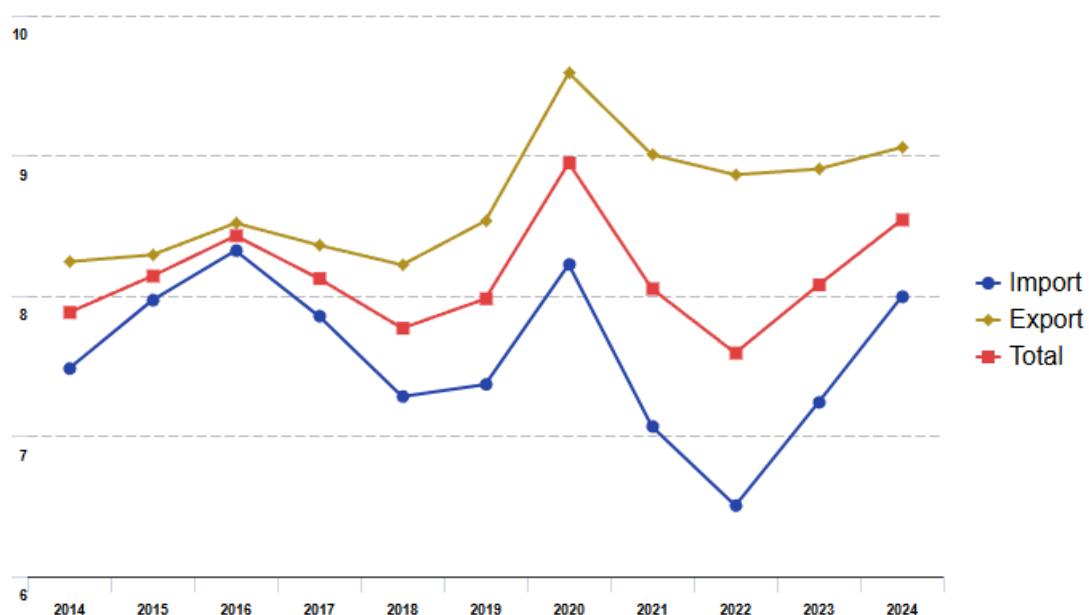
DIRECȚIA PENTRU AGRICULTURĂ JUDEȚEANĂ IAȘI  
B-dul Ștefan cel Mare și Sfânt  
nr. 13  
IAȘI, cod poștal - 700064

Telefon: 0232/255958  
Fax: 0232/211012  
E-mail: [dadr.is@madr.ro](mailto:dadr.is@madr.ro)  
[www.dajiasi.ro](http://www.dajiasi.ro)

În 2024, ponderea produselor agricole din UE în totalul exporturilor a fost de 9,1 %, în creștere cu 0,9 puncte procentuale (pp) față de 2014 (a se vedea figura 2), în timp ce importurile au atins 8,0 %, în creștere cu 0,8 puncte procentuale. Din 2014, ponderea exporturilor a fost mai mare decât cea a importurilor. Această diferență a fost cea mai mare în 2022, când a atins 2,4 puncte procentuale.

### EU trade in agricultural products, 2014-2024

(share in total trade)



Source: Eurostat - [DS-045409](#)

eurostat

UE a exportat 132 de milioane de tone de produse agricole în 2024, în timp ce a importat 158 de milioane de tone (a se vedea figura 3). În perioada 2014-2024, volumul total al schimburilor comerciale a înregistrat o rată medie anuală de creștere de 1,5 %. Importurile (2,2 %) au crescut mai mult decât exporturile (0,7 %).



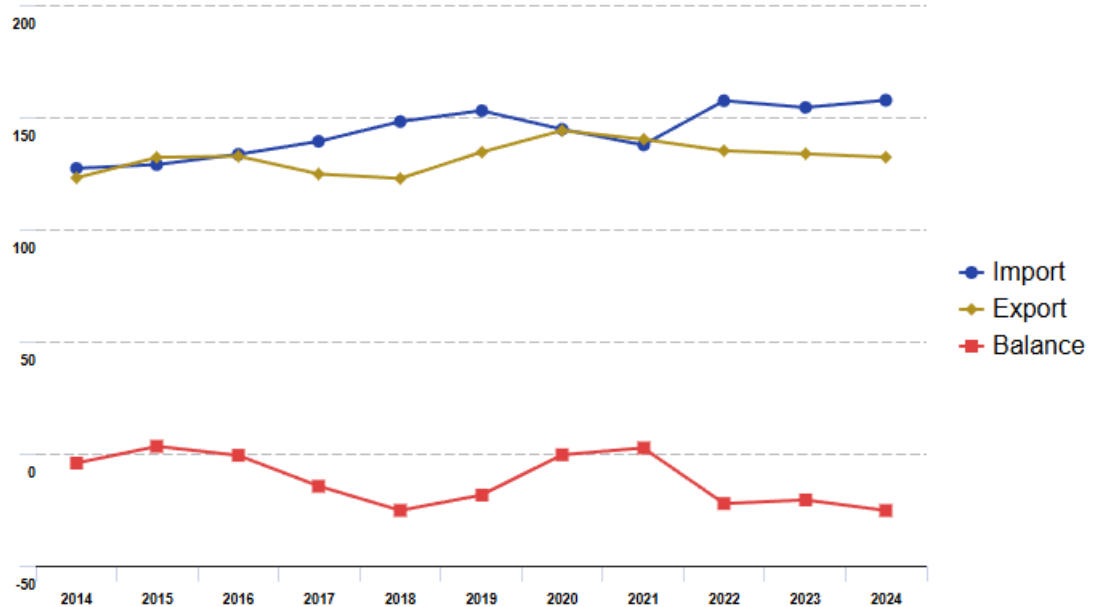
## MINISTERUL AGRICULTURII ȘI DEZVOLTĂRII RURALE

DIRECȚIA PENTRU AGRICULTURĂ JUDEȚEANĂ IAȘI  
B-dul Ștefan cel Mare și Sfânt  
nr. 13  
IAȘI, cod poștal - 700064

Telefon: 0232/255958  
Fax: 0232/211012  
E-mail: [dadr.is@madr.ro](mailto:dadr.is@madr.ro)  
[www.dajiasi.ro](http://www.dajiasi.ro)

### EU trade in agricultural products, 2014-2024

(million tonnes)



Source: Eurostat - [DS-045409](#)

eurostat

Produsele agricole pot fi împărțite în patru grupe: produse de origine animală, produse vegetale, grăsimi și uleiuri și produse alimentare (a se vedea figurile 4 și 5). În 2024, măsurat ca valoare, cel mai mare grup de exporturi a fost cel de produse alimentare (57 %), urmat de produse de origine animală (20 %), produse vegetale (18 %) și grăsimi și uleiuri (5 %). În ceea ce privește importurile, cel mai mare grup a fost reprezentat de produsele vegetale (38 %), urmate de produsele alimentare (36 %), de produsele de origine animală (18 %) și de grăsimi și uleiuri (8 %).



## MINISTERUL AGRICULTURII ȘI DEZVOLTĂRII RURALE

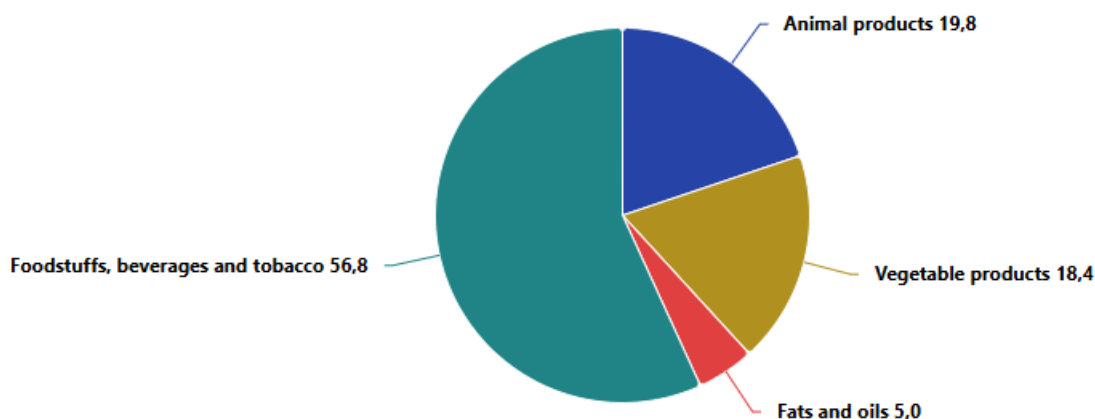
DIRECȚIA PENTRU AGRICULTURĂ JUDEȚEANĂ IAȘI  
B-dul Ștefan cel Mare și Sfânt  
nr. 13  
IAȘI, cod poștal - 700064

Telefon: 0232/255958  
Fax: 0232/211012  
E-mail: [dadr.is@madr.ro](mailto:dadr.is@madr.ro)  
[www.dajiasi.ro](http://www.dajiasi.ro)

### EU exports of agricultural products by category, 2024

(€ billion or share)

Share



Source: Eurostat - [DS-045409](#)

eurostat

Categoria produselor de origine animală cuprinde cinci capitole. În ceea ce privește exporturile de produse de origine animală, cele mai mari capitole au fost „carne și organe comestibile” (36 %, 17 miliarde EUR) și „produse lactate; ouă de păsări; miere naturală; produse comestibile de origine animală, nedenumite și necuprinse în altă parte” (42 %, 19 miliarde EUR). În ceea ce privește importurile de produse de origine animală, cel mai mare capitol a fost "pești și crustacee, moluște și alte nevertebrate acvatice" (70 %, 24 de miliarde EUR).

Există nouă capitole în categoria produselor vegetale. În ceea ce privește exporturile de produse vegetale, cel mai mare capitol a fost „cereale” (23 %, 10 miliarde EUR). În ceea ce privește importurile de produse vegetale, cel mai mare capitol a fost „fructe comestibile și fructe cu coajă lemnoasă; coaja de citrice sau de pepeni galbeni” (32 %, 24 de miliarde EUR).



## MINISTERUL AGRICULTURII ȘI DEZVOLTĂRII RURALE

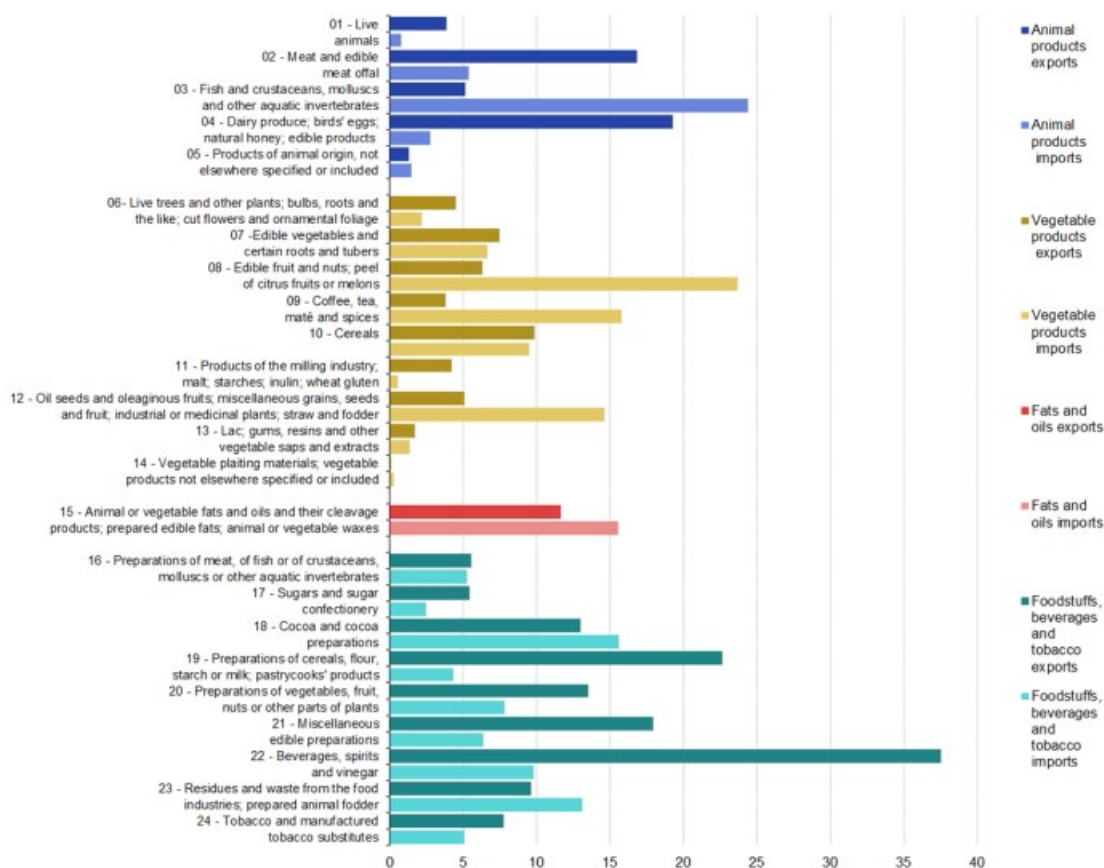
DIRECȚIA PENTRU AGRICULTURĂ JUDEȚEANĂ IAȘI  
B-dul Ștefan cel Mare și Sfânt  
nr. 13  
IAȘI, cod poștal - 700064

Telefon: 0232/255958  
Fax: 0232/211012  
E-mail: dadr.is@madr.ro  
www.dajiasi.ro

Grăsimile și uleiurile reprezintă o categorie în sine, exporturile au fost de 12 miliarde EUR, iar importurile de 16 miliarde EUR.

Produsele alimentare constau din diferite tipuri de alimente prelucrate. Cel mai mare capitol al exportului de produse alimentare a fost „băuturi, băuturi spirtoase și oțet” (28 %, 38 de miliarde EUR). În ceea ce privește importurile de produse alimentare, cel mai mare capitol a fost „cacao și preparate din cacao” (22 %, 16 miliarde EUR).

**EU exports and imports of agricultural products by product category, 2024**  
(€ billion)



Source: Eurostat (online data code: DS-045409)

eurostat

### CONCLUZII

UE este cel mai mare partener în comerțul internațional cu produse agricole. În timp ce UE importă în principal produse agricole neprelucrate simple, exporturile din Uniunea Europeană sunt în principal produse alimentare prelucrate.



## MINISTERUL AGRICULTURII ȘI DEZVOLTĂRII RURALE

DIRECȚIA PENTRU AGRICULTURĂ JUDEȚEANĂ IAȘI  
B-dul Ștefan cel Mare și Sfânt  
nr. 13  
IAȘI, cod poștal - 700064

Telefon: 0232/255958  
Fax: 0232/211012  
E-mail: [dadr.is@madr.ro](mailto:dadr.is@madr.ro)  
[www.dajiasi.ro](http://www.dajiasi.ro)

Datele privind comerțul internațional cu produse agricole sunt utilizate pentru două dintre politicile comune ale UE: politica agricolă comună (PAC) și politica comercială comună care gestionează relațiile comerciale cu țările din afara UE. Acestea sunt domenii politice majore ale Uniunii Europene cu privire la care se iau decizii la nivel comunitar.

Statisticile privind comerțul internațional cu produse agricole de bază sunt fundamentale pentru evaluarea și înțelegerea problemelor legate de mai multe agende politice, cum ar fi negocierile comerciale, securitatea alimentară, cooperarea și ajutorul pentru țările în curs de dezvoltare și durabilitatea globală.

Autoritățile naționale trebuie să se asigure că se efectuează controale în mod selectiv, pe baza unei analize a riscurilor și cu o frecvență adecvată, astfel încât să garanteze respectarea standardelor și a altor cerințe legale aplicabile comercializării fructelor și legumelor.

Analiza riscurilor trebuie să se bazeze pe informațiile înregistrate în baza de date a comercianților. Autoritățile naționale trebuie să stabilească în avans criteriile pe care le vor utiliza pentru a determina riscul de neconformitate pentru un lot de produse.

Materialul este publicat pe canalele de socializare ale DAJ Iasi (site)

### ***BIBLIOGRAFIE***

1. [https://agriculture.ec.europa.eu/farming/crop-productions-and-plant-based-products/fruit-and-vegetables/sector-reports\\_en?prefLang=ro](https://agriculture.ec.europa.eu/farming/crop-productions-and-plant-based-products/fruit-and-vegetables/sector-reports_en?prefLang=ro)
2. [https://ec.europa.eu/eurostat/statistics-explained/index.php?title=Extra-EU trade in agricultural goods&trans=ro#EU trade in agricultural products: surplus of %E2%82%AC46 billion](https://ec.europa.eu/eurostat/statistics-explained/index.php?title=Extra-EU_trade_in_agricultural_goods&trans=ro#EU_trade_in_agricultural_products:_surplus_of_%E2%82%AC46_billion)
3. [https://agriculture.ec.europa.eu/common-agricultural-policy/agri-food-supply-chain/producer-and-interbranch-organisations\\_ro?prefLang=ro](https://agriculture.ec.europa.eu/common-agricultural-policy/agri-food-supply-chain/producer-and-interbranch-organisations_ro?prefLang=ro)
4. [https://agriculture.ec.europa.eu/media/news/reducing-plant-protein-deficit-european-union-2024-10-08\\_en](https://agriculture.ec.europa.eu/media/news/reducing-plant-protein-deficit-european-union-2024-10-08_en)
5. [https://agriculture.ec.europa.eu/media/news/commission-publishes-latest-forecasts-eu-feed-protein-production-and-trade-2022-11-18\\_en](https://agriculture.ec.europa.eu/media/news/commission-publishes-latest-forecasts-eu-feed-protein-production-and-trade-2022-11-18_en)

*Întocmit  
Laurențiu PRECUP*



## MINISTERUL AGRICULTURII ȘI DEZVOLTĂRII RURALE

DIRECȚIA PENTRU AGRICULTURĂ JUDEȚEANĂ IAȘI  
B-dul Ștefan cel Mare și Sfânt  
nr. 13  
IAȘI, cod poștal - 700064

Telefon: 0232/255958  
Fax: 0232/211012  
E-mail: [dadr.is@madr.ro](mailto:dadr.is@madr.ro)  
[www.dajiasi.ro](http://www.dajiasi.ro)